

СОГЛАСОВАНО:  
Директор НПАО «Светогорский ЦБК»

Габидуллин Т.М.

**Система должной добросовестности (СДД)  
для соблюдения требований к закупкам контролируемой древесины  
от 01.02.2024 года**

**Оглавление**

1. Нормативная база и структура СДД
2. Цель и общая методика
3. Область распространения настоящей СДД
4. Оценка рисков
5. Система отбора и контроля поставщиков
6. Требование к договорам поставки (общая контрольная мера)
7. Действия предприятия по оценке риска и выполнению контрольных мер по источникам происхождения древесины и рискам смешивания
8. Консультации с заинтересованными сторонами (ЗС)
9. Организация процесса получения и реагирования на жалобы
10. Внутренняя проверка СДД
11. Отчет по камеральным проверкам, выполненным в 2023 году
12. Отчет по полевым проверкам, выполненным в 2023 году
13. Контакты

**1. Нормативная база и структура СДД****1.1. Стандарты, на основе которых разработана настоящая СДД:**

<b>ГОСТ Р ИСО/МЭК 17065-2012</b>	Оценка соответствия
<b>ГОСТ Р 58003-2017</b>	Лесоправление и лесопользование. Сертификационные требования
<b>СТО-42952298-004-2022</b> в актуальной редакции	Требования к закупкам контролируемой древесины по системе «Лесной эталон», далее по тексту «Стандарт ЛЭ»
<b>FSC-NRA-RU</b> в актуальной редакции	Национальная оценка рисков в отношении контролируемой древесины для Российской Федерации, далее по тексту «НОР»
<b>Регламент (ЕС) № 995/2010</b> <b>Европейского парламента и</b> <b>Совета от 20.10.2010 г</b>	Об обязанностях операторов, размещающих лесоматериалы и продукцию из древесины на рынке, далее по тексту «Еврорегламент»

**1.2. Структура СДД**

<b>СДД</b>	Система мер и процедур, направленных на сведение к минимуму рисков закупки материала из неприемлемых источников (публичный документ)
<b>Приложение 1</b>	Оценка риска: контрольные меры, критерии и баллы по факторам риска
<b>Приложение 2</b>	Стандартизированное Приложение №2 к Договору поставки «Данные о происхождении древесины»
<b>Приложение 3</b>	Оценка риска
<b>Приложение 4</b>	Форма отчёта по полевой проверке
<b>Приложение 5</b>	Список заинтересованных сторон

Приложение 6	Формы писем для приглашения различных групп заинтересованных сторон к консультациям
--------------	---

### 1.3. Сокращения используемые настоящей СДД

ЛЭ (FE)	Лесной Эталон (Forest Etalon)
CW	- Controlled Wood (контролируемая древесина)
ВБУ	- Водно-болотные угодья
ВПЦ	- Высокая природоохранная ценность
ВПЦ 1	- Видовое разнообразие (ВБУ, КОТР, КБТ)
ВПЦ 2	- Крупные естественные ландшафты (МЛТ, МЛМ)
ВПЦ 3	- Редкие и находящиеся под угрозой исчезновения экосистемы
ВПЦ 4	- Важные экосистемные услуги
ВПЦ 5	- Потребности местного населения
ВПЦ 6	- Субъекты культурной ценности
ВРД	- Владелец разрешительных документов на заготовку древесины
ГИС	- Геоинформационная система
ГК	- Государственный контракт
ГЛС	- Группа по лесной сертификации
ДА ЛУ	- Договор аренды лесного участка
ДКП ЛН	- Договор купли-продажи лесных насаждений
ДОП	- Деревообрабатывающее предприятие
ЕГАИС	- Единая Государственная Автоматизированная Информационная Система «Учёт древесины и сделок с ней» Федерального агентства лесного хозяйства Российской Федерации
ЗУ -	- Значительное условие
ЗС	- Заинтересованная сторона
КБТ	- Ключевые ботанические территории
Кв.	- Квартал
КПН	- Коренные и племенные народы
КОТР	- Ключевая орнитологическая территория
КП	- Камеральная проверка
ЛД	- Лесная декларация
МЛМ	- Малонарушенные лесные массивы
МЛТ	- Малонарушенные лесные территории
НН	- Незначительное несоответствие
ОБД	- Отчет по балансовой древесине ( в ЕГАИС)
ООПТ	- Особо охраняемая природная территория
ОПил	- Отдел планирования и логистики департамента лесообеспечения
ОТ	- Охрана труда
ПОЛ	- Проект освоения лесов
ПП	- Полевая проверка
РД	- Разрешительные документы на заготовку древесины
РЛ	- Расчётная лесосека
СИЗ	- Средства индивидуальной защиты
ТТН	- Товарно-транспортная накладная
ЭСД	- Электронно-сопроводительный документ

## 2. Цель и общая методика

Настоящая СДД разработана в рамках соблюдения требований:

- политик компании по контролю источников происхождения и цепочек поставок для древесины, поступающей на НПАО «Светогорский ЦБК»;
- системы устойчивого лесопользования Предприятия;
- системы лесной сертификации «Лесной Эталон» (ЛЭ), по требованиям которых Предприятие ставит целью избежать использование древесины из неприемлемых источников при производстве ЛЭ-

смешанной (с заявлением «FE Mix») и ЛЭ-контролируемой (с заявлением «FE Controlled Wood») продукции;

- Лесного законодательства Российской Федерации, Еврорегламента и закона Лейси (США) по запрету на торговлю древесиной незаконного или неизвестного происхождения при экспортных поставках продукции.

К пяти категориям неприемлемых источников древесины (далее по тексту – «категории контролируемой древесины») относятся:

№	Категория
1	Незаконно заготовленная древесина
2	Древесина, заготовленная с нарушениями традиционных и гражданских прав
3	Древесина, заготовленная в лесах, где хозяйственная деятельность угрожает существованию их высокой природоохранной ценности
4	Древесина, заготовленная в лесах, которые переводятся в плантации и нелесные земли
5	Древесина из лесов, где выращивают генетически-модифицированные деревья

Поставщик для согласования поставок предоставляет всю информацию об источниках происхождения и цепочках поставок лесоматериалов по форме Приложения 2.

Предприятие в свою очередь:

- Проверяет полноту и качество предоставленной информации;
- Проводит оценку риска поставщика по предоставленной информации;
- Проводит консультации с ЗС;
- Проводит камеральные и выборочные полевые проверки поставщика по всей цепочки поставок лесоматериалов;
- При выявлении нарушений Предприятие принимает решение о назначении корректирующих мер с контролем их выполнения в соответствии с Приложением 1 к СДД, либо решении о приостановке поставок и расторжения договора поставки.

### 3. Область распространения настоящей СДД

3.1. Производственные площадки, обозначаемые далее по тексту как «Предприятие»:

3.1.1. НПАО «Светогорский ЦБК» (основная производственная площадка, далее - «Комбинат»), расположенное по адресу: 188991, Россия, Ленинградская область, г.Светогорск, ул. Заводская,17.

3.1.2. Терминал ЗАО «Тихвинский КЛПХ» (склад сырья, далее - «Терминал»), расположенный по адресу: 187555 Россия, Ленинградская область, г. Тихвин, ул. Разъезжая 10.

3.2. Все поставщики и субпоставщики по цепочкам поставок лесоматериалов на Предприятие, включая ВРД.

3.3. СДД не распространяется на собственные лесные ресурсы (находящиеся в собственности или управлении напрямую, или через дочерние структуры).

### 4. Оценка рисков

4.1. В качестве основы своей оценки рисков Предприятие использует НОР в актуальной редакции.

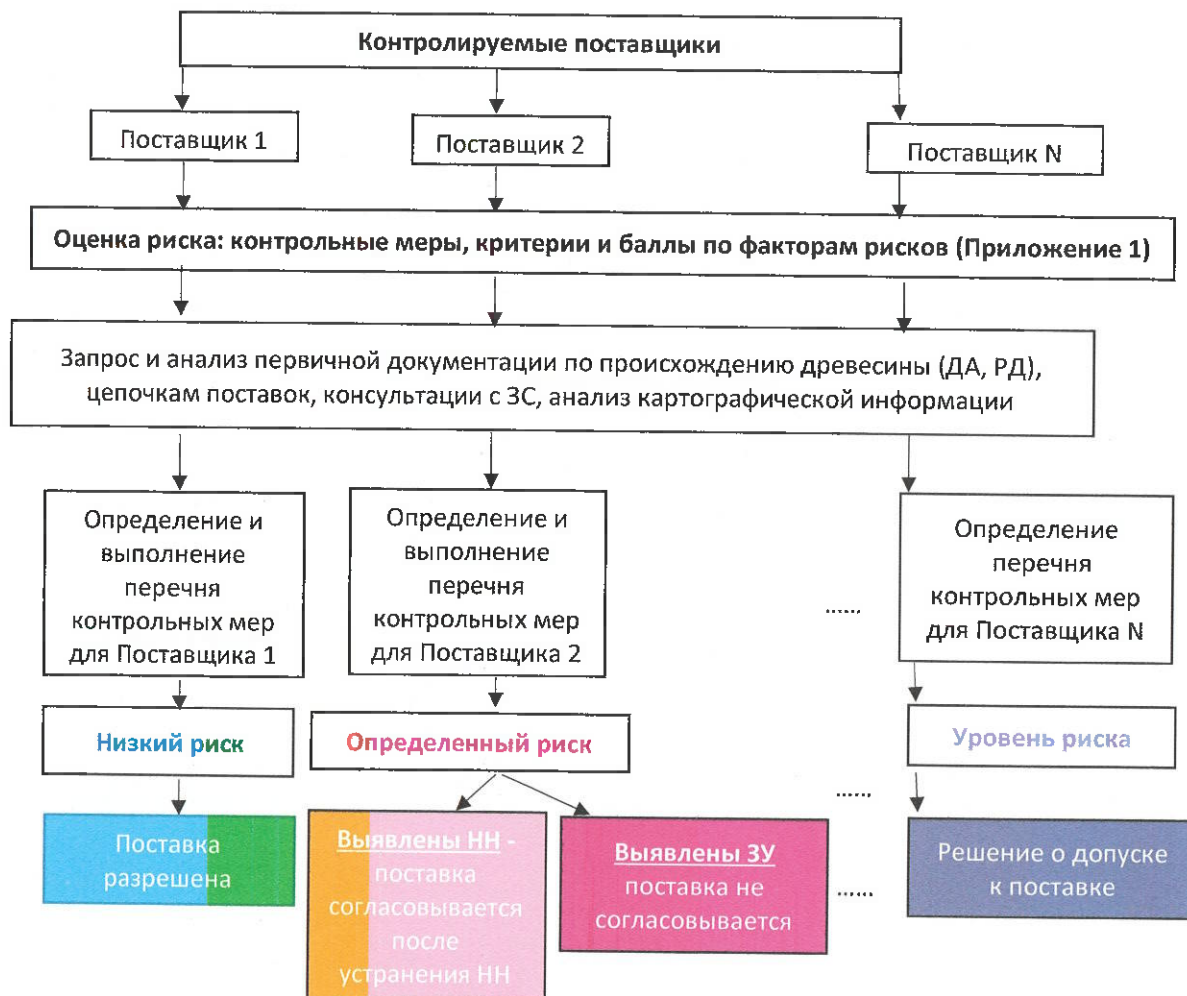
4.2. Индикаторы применяемой оценки рисков Предприятия и разработанные контрольные меры по снижению рисков с их оценкой по факторам приведены в Приложении 1 к настоящей СДД.

4.3. Внутри индикаторов, на основании Приложения 1 к СДД, каждый критерий оценивается по баллам в соответствии с контрольными мерами для камеральной и полевой проверок и на их основе устанавливается уровень риска «низкий» или «определенный».

При «определенном» уровне риска по выявленным НН согласование поставки возможно только при закрытии выявленных несоответствий от рассматриваемого ВРД в течение 4-х недель. По истечении этого срока НН переходит в статус ЗУ и поставка приостанавливается. При «определенном» уровне риска на уровне ЗУ поставка не согласовывается.

## 5. Система отбора и контроля поставщиков

5.1. Поставщик, который в соответствии с договором поставляет лесоматериалы на Предприятие, должен быть одобрен по системе, установленной настоящей СДД в соответствии со следующей схемой:



5.2. Оценка риска выполняется для каждого источника происхождения лесоматериалов (ВРД, в соответствии с ДА ЛУ и/или ДКПЛН), заявляемого Поставщиком в соответствии с договором на поставку лесоматериалов с Предприятием, а также для всех субпоставщиков по его цепочке поставки лесоматериалов.

## 6. Требование к договорам поставки (общая контрольная мера)

6.1. Предприятие обеспечивает для себя, своего органа по сертификации и организации по аккредитации доступ к доказательствам соблюдения поставщиками и субпоставщиками требований настоящей СДД. Соответствующее требование содержится в договоре поставки. Так же договором Поставщик гарантирует допуск специалистов Предприятия на все производственные площадки по его цепочке для проверки объемов и методов заготовки древесины в рамках требований Стандарта в его актуальной версии. Допуск предоставляется в недельный срок после уведомления Поставщика Предприятием о намерении приехать для проведения контроля.

6.2. Поставщик обязан заполнять стандартизированное Приложение №2 «Данные о происхождении древесины» к договору поставки (по форме Приложения 2 к настоящей СДД), с указанием всех РД на заготовку древесины и договоров с контрагентами по цепочке поставок. Приложение 2 заполняется перед заключением договора, перед его обновлением и при изменении структуры цепочки поставок Поставщика.

- 6.3. На весь объем поставляемых лесоматериалов Поставщик обязан предоставить копии документов, подтверждающих право на лесной участок, где производится заготовка лесоматериалов, договоры проведения лесозаготовительных работ, государственные контракты и т.п., а также договоры поставки Контролируемой древесины по всей цепочке поставок лесоматериалов до Покупателя. По запросу Покупателя Поставщик обязан предоставить комплект документов, подтверждающих факт приемки лесоматериалов от каждого контрагента по цепочке поставок (собственник лесного участка – заготовитель – субпоставщик(и) – поставщик), и комплект товаросопроводительных документов по всей цепочке поставок в указанный Покупателем период. Данное условие фиксируется в договоре поставки.
- 6.4. Если во время полевой или камеральной проверки выясняется, что информация в Приложении №2 к договору с Поставщиком по каким-то ВРД не соответствует действительности или устарела, то предприятие удаляет такого ВРД из списков на приемку и запрашивает у Поставщика дополнительные документы, которые должны быть предоставлены в течение 5 (пяти) рабочих дней. Данное условие фиксируется в договоре поставки.
- 6.5. При выявлении в ходе камеральной или полевой проверки «определенных» рисков поставки неконтролируемых лесоматериалов, либо при получении жалобы от ЗС, Поставщик обязан устранить нарушения, или получить положительный ответ от ЗС. В случае не устранения Поставщиком выявленных причин возникновения риска или неполучения положительного ответа от ЗС Покупатель отказывается от исполнения Договора, в части приемки лесоматериалов, поставляемой от конкретного ВРД. Срок устранения незначительных несоответствий или жалоб—4 (четыре) рабочие недели, значительных несоответствий или жалоб – 3 (три) дня. Данное условие фиксируется в договоре поставки.

## **7. Действия Предприятия по оценке риска и выполнению контрольных мер по источникам происхождения древесины и рискам смешивания**

- 7.1. Для оценки риска по источникам происхождения древесины (ВРД) и рискам смешивания с «неприемлемой» древесиной каждый Поставщик древесины обязан предоставить всю информацию о лесных участках, на которых были заготовлены поставляемые им лесоматериалы, и его цепочке поставок. Данная информация направляется Поставщиком в адрес Предприятия до заключения договора, при его перезаключении и при изменении структуры цепочки поставок. Информация предоставляется в виде Приложения №2 «Данные о происхождении древесины» к договору поставки (форма этого приложения является Приложением 2 к настоящей СДД).
- 7.2. На территории Российской Федерации действует ЕГАИС, данные которой находятся в открытом доступе. Государство (владелец всех лесных ресурсов РФ) владеет и администрирует систему. Законодательство требует регистрировать все сделки с древесиной в этой системе – таким образом контроль объемов осуществляется на основании этой системы и объем заготовленной или купленной Поставщиком древесины не может превышать объема, поставленного им же на предприятие. В сложных цепочках поставок контроль объемов осуществляется путем запроса всех договоров по цепочке поставок от всех ВРД и всех субпоставщиков.
- 7.3. Для Поставщиков «контролируемой древесины» и их ВРД Предприятие за 4 недели до начала поставки выполняет камеральную оценку рисков по всей цепочке поставок на основании предоставленных документов в соответствии с Приложением №2. Оценка производится по индикаторам согласно методике, изложенной в Оценке риска (Приложение 1). Результаты камеральной проверки фиксируются в сводной таблице факторов риска (по форме Приложения 3), с указанием даты проведения проверки, после чего определяется суммарный уровень риска для каждого ВРД. При выполнении полевой проверки определяются и контролируются баллы по факторам риска. При выявлении несоответствий выставляются НН или ЗУ для управления уровнем риска.

Ежегодно, с учетом объема поставки от всех ВРД в цепочке, определяется и уровень риска для Поставщика.

В условиях действующего договора поставки КП выполняется при изменении цепочки поставок Поставщика (при предоставлении нового Приложения №2) за 4 недели до начала поставок по новому источнику или новой цепочке.

Если договор с Поставщиком заключен на длительный период времени, а обновления цепочки не происходит, периодичность проверок определяется - в соответствии с системой оценки рисков.

- 7.4. Когда все данные по ВРД и Поставщику «контролируемой древесины» собраны и определены факторы риска по каждому индикатору, Предприятие проводит мероприятия по снижению выявленных рисков. Контрольные меры описаны в Приложении 1 к СДД. Снижение риска можно так же добиться исключением из цепочки Поставщика компаний, риски по которым снизить не удаётся.
- 7.5. Документы, подтверждающие снижение рисков, должны храниться Предприятием в течение 5 лет с момента предоставления Предприятию и быть готовы для предъявления во время внешних проверок. Так же эти документы можно использовать при проведении повторных КМ по новым или обновленным декларациям, снижая таким образом риск в тех местах, где свидетельства низкого риска уже получены.
- 7.6. Дополнительной мерой по снижению риска является выполнение программы полевых проверок. Полевые проверки может проводить как само Предприятие, так и подрядная организация. В обоих случаях для проведения проверок привлекаются специалисты в области добровольной лесной сертификации.
- 7.7. Выбор ВРД для проведения полевых проверок осуществляется с учетом принципов географического разнообразия, разнообразия структуры цепочки поставок, а также выявленных рисков, которые невозможно снизить без проведения полевой проверки. Минимальная ежегодная выборка ( $y$  – при расчёте, округляется вверх) по проведению полевых проверок ВРД определяются по формуле:

$$y = 0,8 * \sqrt{x}$$

где,  $x$  – Количество ВРД на момент утверждения программы полевых проверок.

- 7.8. По результатам полевой проверки составляется Отчёт по форме Приложения 4, в котором описывается цепочка поставки от конкретного ВРД, проверяется актуальность и достоверность предоставляемой на Предприятие информации, а также анализируется степень снижения риска по всем индикаторам выбранной цепочки. Если экспертами, проводящими проверку, выявляется факт того, что риск не снижен, то это фиксируется в разделе несоответствия Отчёта о полевых проверках.
- 7.9. По результатам полевых проверок и анализа Отчётов Предприятие принимает решение о необходимых корректирующих действиях в отношении конкретной цепочки вплоть до исключения ВРД из списков на приемку в соответствии с п. 6.5.
- 7.10. Резюме отчётов о полевых проверках публикуется с ежегодным обновлением в разделе 12 настоящей СДД.
- 7.11. Для выявления и снижения рисков смешивания с «неприемлемыми» входящими лесоматериалами в цепочках поставок закупаемых лесоматериалов Предприятие разработало систему контрольных мер для ВРД и Поставщиков. (см.–Приложение – 1, индикатор 2.1. Риски смешивания для Поставщика, ВРД При этом все цепочки, представленные в Приложении №2 к договору с Поставщиком, проверяются в ЕГАИС на наличие не заявленных Поставщиком закупок со стороны, а также с внутренними документами поставщика о перемещении лесоматериалов.
- 7.12. При наличии в цепочке поставок Поставщика закупок/ сделок со стороны при жд поставке или наличии ДОП, Предприятие запрашивает и анализирует СДД поставщика либо разработанные Поставщиком процедуры/ инструкции по работе с рисками происхождения лесоматериалов и рисками смешивания с «неприемлемыми» лесоматериалами.
- При авто поставке Предприятие анализирует координаты склада поставщика по ГИС, сверяя с данными Приложения №2 о месте расположения делянок в радиусе до 15 км.
- 7.13. При выполнении полевой проверки, как контрольной меры, выбор объекта основан на риск-ориентированном подходе: уровне балла риска в соответствии с Приложением1, объеме поставки,

проверки подтверждения снижения рисков при выявленных НН, что отражается в соответствующем отчете по закрытию выявленных НН.

- 7.14. В ходе полевой проверки приоритет отдается делянкам и складам, откуда заявляется древесина в соответствии с Приложением 2, а также местам, где фактически производятся работы по заготовке и складированию древесины.

## 8. Консультации с заинтересованными сторонами (ЗС)

- 8.1. Консультации с ЗС – это процесс получения информации у третьих лиц, которые могут дать квалифицированный и компетентный комментарий по тому или иному индикатору оценки рисков в соответствии с НОР. Процесс консультаций проводится в разных формах. С целью достижения максимального эффекта по каждой ЗС определяется самая удобная форма взаимодействия со следующим приоритетом:

- анализ общедоступных баз данных и карт (например, налоговых органов, органов управления лесами, общедоступная карта ВПЦ и т.д.);
- рассылка информационных писем;
- консультации посредством письменного запроса;
- интервью.

- 8.2. Выявление ЗС проводится Предприятием непрерывно.

Списки ЗС, имеющих компетенции по всем рассматриваемым рискам и регионам, основан на актуальном «Списке потенциальных заинтересованных сторон при проведении сертификации в РФ», представленном на сайте Лесного эталона, и списке, представленном на сайте [hcvf.ru](http://hcvf.ru) в разделе «Заинтересованные Стороны» (по категориям ВПЦ). Для проведения консультаций привлекаются группы ЗС, имеющих экономические, социальные и экологические интересы. По ходу проведения полевых и камеральных проверок поставщиков, список дополняется и актуализируется по форме Приложения 5 к СДД.

Любая ЗС, желающая выступить в роли эксперта в области категории по высоким природоохранным ценностям, может заявить себя и зарегистрироваться на сайте [hcvf.ru](http://hcvf.ru).

Консультации с затронутыми сторонами (ЗТС), выявленными на основании анализа региональных СМИ, выполняются во время проведения полевой проверки. Детальность выявления и проведения консультаций ЗС и ЗТС определяется уровнем риска, масштабом и интенсивностью поставок.

- 8.3. При заявлении Поставщиком нового источника происхождения древесины консультации с ЗС выполняются за 4 недели до начала поставок.

В дальнейшем частота повторных консультаций с ЗС (Приложение 3)С определяется на основе критериев Приложения 1 к СДД «Факторы и уровни риска». Для уведомления всегда используется актуальный и наиболее полный список ЗС по форме Приложения 5 к СДД.

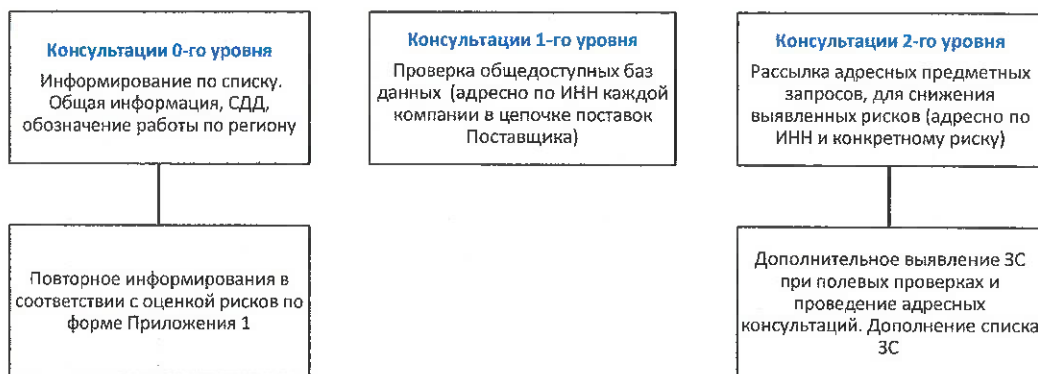
Предприятие информирует ЗС о применении СДД (о методе, рисках и контрольных мерах) с целью получения комментариев. путем публикации актуальной версии на сайте НПАО «Светогорский ЦБК» или предоставлении по запросу, и в рамках консультаций с ЗС.

В обязательном порядке консультации выполняются с представителями местной администрации и районного лесничества, а также, при пересечении территорий лесопользования с областью интереса ЗС, указанной на сайтах [hcvf.ru](http://hcvf.ru) (категории ВПЦ), [oopt.aari.ru](http://oopt.aari.ru) (действующие и проектируемые ООПТ), [maps.roslesinforg.ru/#/](http://maps.roslesinforg.ru/#/) (рекреации и другие виды деятельности на участках лесного фонда).

В течение шестидесяти (60) дней после окончания консультационного периода Предприятие информирует все ЗС, принимавшие участие в консультационном процессе, о том каким образом были приняты во внимание их комментарии.

- 8.4. Во время проведения камеральной проверки Поставщиков выполняется анализ целого ряда общедоступных баз и прочих официальных открытых источников широкого круга ЗС. Данный анализ является первым этапом проведения консультаций с ЗС.

Дополнительные локальные ЗС могут быть определены во время проведения выездных полевых проверок. При этом эксперт выполняет консультации с выявленными ЗС во время полевой проверки. При невозможности выполнить консультации на месте эксперт заносит выявленные ЗС в отчёт, и после проведения проверки Предприятие проводит письменные консультации с ЗС. Это является вторым этапом проведения консультаций:



- 8.5. Предприятие ведет Журнал проведения консультаций. Все свидетельства проведения консультаций доступны на Предприятии для ознакомления по запросу для сертификационных органов и контролирующих их организаций.

## 9. Организация процесса получения и реагирования на жалобы

Предприятие информирует ЗС о применении СДД (о методе, рисках и контрольных мерах) с целью получения комментариев путем публикации актуальной версии на сайте НПАО «Светогорский ЦБК» или предоставлении по запросу, и в рамках консультаций с ЗС.

Полученная жалоба, связанная с выполнением НПАО «Светогорский ЦБК» требований к закупкам контролируемой древесины и применяемой СДД, рассматривается следующим образом:

- а) при поступлении жалоба регистрируется специалистом по ВПЦ ГЛС в Журнале жалоб;
- б) заинтересованная сторона информируется о процедуре рассмотрения жалоб. Первоначальный ответ предоставляется ЗС в течение двух (2) недель;
- в) жалоба, касающаяся определения рисков, переадресуется в орган по сертификации;
- г) проводится предварительная оценка доказательств, представленных в жалобе, против выявленного уровня риска закупки древесины из неприемлемых источников, с целью выяснить, являются ли эти доказательства достаточными или нет;
- д) ведется диалог с подателями жалоб, направленный на разрешение жалоб, оцененных как существенные, до принятия дальнейших мер;
- е) существенные жалобы переадресуются органу по сертификации в течение двух (2) недель после получения жалобы. К сообщению о жалобе прилагается информация о шагах, которые будут предприняты предприятием с целью разрешения жалобы, а также о том, каким образом будет применен превентивный подход;
- ж) применяется превентивный подход к продолжению закупок соответствующего материала во время рассмотрения жалобы, не допускающий поставки неприемлемого материала;
- з) проводится полевая/ офисная проверка жалобы, оцененной как существенная, в течение двух (2) месяцев после ее получения;
- и) определяются корректирующие действия, которые должен предпринять поставщик, и средства, обеспечивающих их выполнение поставщиком, если жалоба была оценена и подтверждена как существенная. Если корректирующие действия не могут быть определены или выполнены, то соответствующий материал/ поставщики должны быть исключены;



- к) проводятся проверки на предмет выполнения поставщиками корректирующих действий и эффективности таких действий;
- л) если корректирующие действия не предпринимаются, соответствующий материал или поставщики исключаются;
- м) податель жалобы и орган по сертификации информируются о результатах рассмотрения жалобы и всех действиях, предпринятых с целью ее разрешения, ведутся копии документов соответствующей переписки;
- н) ведется учет и архив всех жалоб и предпринятых действий по их разрешению.

Документация о поступлении и процессе реагирования на жалобы хранится не менее 5 лет и является доступной.

## 10. Внутренняя проверка СДД

- 10.1. Выбор ВРД для ежегодной проверки актуальности СДД проводится комиссией, сформированной из сотрудников Группы по лесной сертификации в соответствии со следующими критериями:
  - 10.1.1. В каждом регионе (области, республике) рассматриваются все условия поставки: автомобильным, железнодорожным транспортом, а также отдельно поставка щепы;
  - 10.1.2. ВРД выбираются в соответствии с Приложением 3 «Оценка риска». Приоритетно рассматриваются ВРД и поставщики, от которых осуществляется активная поставка, а также применяется максимальное количество критериев по оценке рисков.
  - 10.1.3. Учитываются риски смешивания с незаявленными источниками происхождения лесоматериалов с проверкой всех контрагентов по ЕГАИС;
  - 10.1.4. Оцениваются места складирования по рискам смешивания лесоматериалов у контрагентов, имеющих собственные перерабатывающие мощности;
  - 10.1.5. Рассматриваются сложные цепочки с тремя и более контрагентами;
  - 10.1.6. Анализируются цепочки, в которых поставка лесоматериалов в адрес Предприятия осуществляется Поставщиком с постоянно действующего нижнего склада или железнодорожного тупика;
  - 10.1.7. ВРД с «высоким» баллом рисков не являются приоритетными для оценки СДД, так как они находятся под постоянным контролем. При этом, если риск не снижается в течение четырех недель, поставка от ВРД приостанавливается;
  - 10.1.8. Окончательный выбор ВРД для проверки актуальности СДД проводится на основании анализа совокупности вышеуказанных критериев с приоритетом для ВРД с максимальным объемом поставки на Предприятие в течение последних трех месяцев.
- 10.2. Для подтверждения актуальности, эффективности и адекватности СДД по результатам внутренней проверки составляется отчет с документированием объективных свидетельств, замечаний, несоответствий и т.д. по верификации определений риска по имеющимся источникам информации и выбранных критериев для проверки актуальности СДД.
- 10.3. Документы и объективные свидетельства, замечания, установленные несоответствия по результатам внутренней проверки анализируются и СДД либо утверждается, либо в нее вносятся изменения согласно результатам проведенной внутренней проверки. Так же СДД может корректироваться по необходимости, при внесении изменений в стандарты FE или при получении относящихся к делу комментариев от ЗС.
- 10.4. Результаты работы с комментариями ЗС всегда проверяются и учитываются во время проведения внутренних проверок СДД.

- 10.5. Ведется журнал внутренних проверок СДД с указанием даты проведения и вовлеченных сотрудников. При выявлении неактуальных контрольных мер в СДД, составляется отчет по доработке СДД и в течение 6 месяцев выполняется работа по внедрению корректировочных мер.

#### 11. Отчет по камеральным проверкам и консультациям с ЗС, выполненным в 2023 году

Отчет по камеральным проверкам, количество ВРД, по которым:					
Выполнены камеральные проверки	Получена обратная связь от ЗС	Количество выявленных рисков при анализе информации из открытых источников	Выполнены корректирующие мероприятия по закрытию выявленных рисков	Риски, срок на устранение которых ещё не вышел	Поставка прекращена, так как риски не закрыты
217	160	40	30	0	10

- 11.1 В ходе консультаций запросы направлялись в следующие регионы (области): Республика Карелия, Вологодская область, Костромская область, Ленинградская область, Нижегородская область, Новгородская область, Псковская область, Тверская область, Ярославская область.
- 11.2. Для участия в консультациях приглашались следующие группы заинтересованных сторон: районные администрации, администрации городских и сельских поселений, лесничества, ГКУ «Государственная инспекция по охране объектов животного мира и окружающей среды Тверской области», Министерство природных ресурсов и экологии Тверской области, Министерство лесного комплекса Тверской области.
- 11.3. От ЗС были получены следующие комментарии по несоответствиям ВРД: задолженность по арендной плате, складирование древесины на частном земельном участке уничтожение подроста, незаконное строительство дороги и разработка карьера, недостоверные сведения в отчёте 1-ИЛ; нарушение по срокам и объёмам выполнения лесокультурных работ за 2022 год: отсутствие содействия естественному возобновлению, подготовки почвы на будущий год; жалобы жителей на состояние дорог и складирование древесины вдоль дорог, информация о заготовке древесины с превышением фактических объёмов заготовки в лесной декларации.
- 11.4. Работа по закрытию рисков, выявленных на основании комментариев ЗС по деятельности ВРД, проводилась путем взаимодействия с непосредственными контрагентами НПАО «Светогорский ЦБК» и заинтересованными сторонами.
- По результатам выполнения контрольных мер поставка лесоматериалов от ВРД либо закрывалась с оповещением заинтересованных сторон, либо согласовывалась после снижения рисков. Подробная информация по проведенным консультациям может быть предоставлена по дополнительному запросу.
- 11.5. Лесоматериалы, закупаемые у ВРД с установленным «низким риском», используется в качестве контролируемого материала для производства продукции и ее дальнейшей реализации с заявлениями FE Mix или FE Controlled Wood.

#### 12. Отчет по полевым проверкам, выполненным в 2023 году

Отчет по полевым проверкам, количество ВРД, по которым:				
Выполнены полевые проверки	ВРД закрыты по результатам полевой проверки из-за ЗН	Замечаний не выявлено	Выявлены НН	НН не закрыты на конец года
15	0	3	47	0

- 12.1. В ходе полевых проверок были проверены следующие регионы (области): Вологодская область, Архангельская область, Ярославская область, Ленинградская область, Новгородская область и Республика Карелия.
- 12.2. Выявленные несоответствия касались отдельных фактов нарушений правил Законодательств РФ, охраны труда, природоохранных требований и рисков по смешиванию.
- 12.3. От ВРД были получены в качестве доказательств о проведенных корректирующих мероприятиях были предоставлены подтверждающие фото/сканы документов, которые были приняты для закрытия несоответствий.
- 12.4. Работа по закрытию рисков, выявленных на основании полевой проверки по деятельности ВРД, проводилась путем взаимодействия с непосредственными контрагентами НΠΑО «Светогорский ЦБК», с представителями местной администрации и лесничества, с работниками контрагента, с местными жителями в зоне проведения полевой проверки. Если ЗС выявляет свою заинтересованность, она включается в постоянный список ЗС.
- 12.5. По результатам выполнения контрольных мер поставка лесоматериалов от ВРД либо закрывалась с оповещением заинтересованных сторон, либо согласовывалась после снижения рисков. Подробная информация по проведенным полевым проверкам может быть предоставлена по дополнительному запросу.
- 12.5. Лесоматериалы, закупаемые у ВРД с установленным «низким риском», используются в качестве контролируемого материала для производства продукции и ее дальнейшей реализации с заявлениями FE Mix или FE Controlled Wood.

### **13. Контакты для комментариев, замечаний и предложений по СДД:**

- 13.1. Александр Голубев – Руководитель группы по лесной сертификации, Департамент лесообеспечения, НΠΑО «Светогорский ЦБК»,  
e-mail: [Alexander.Golubev1@svetopaper.com](mailto:Alexander.Golubev1@svetopaper.com); моб.: +7 921 433 16 93.
- 13.2. Ирина Ковтун – менеджер по сертификации, Департамент лесообеспечения, НΠΑО «Светогорский ЦБК»,  
e-mail: [Irina.Kovtun@svetopaper.com](mailto:Irina.Kovtun@svetopaper.com); моб.: +7 921 902 65 44.